

Gemeindenachrichten Tecknau

Offizielles Publikationsorgan der Gemeinde Tecknau

Herausgeberin: Gemeindeverwaltung Tecknau, Dorfstrasse 22

April 2025

Tel. 061 985 88 22

E-Mail gemeinde@tecknau.ch

www.tecknau.ch

Frühling in den Gärten von Tecknau



Foto: C. Koitzsch

Terminkalender

25./26.04.	Feldschützen	Eitalschiessen	
26.04.	Gemeinde	Papiersammlung/Jugendriege	
27.04.	Damenriege	Sonntags-Brunch	Turnhalle
<hr/>			
03./04.05.	Feldschützen	Eitalschiessen	
04.05.	Feldschützen	Obligatorische Übung	
<hr/>			
01.06.	Ref. Kirche	Gottesdienst	Gemeindesaal
17.06.	Gemeinde/BG	EW/BGV	BürgerratszimmerGemeindesaal

Schalteröffnungszeiten der Verwaltung

Montag 09.00 – 11.30 Uhr
Mittwoch 16.00 – 18.15 Uhr
oder nach Vereinbarung Tel. 061 985 88 22

Sozialberatung

Donnerstag 09.00 – 12.00 Uhr und
14.00 – 16.00 Uhr
oder nach Vereinbarung Tel. 061 985 88 20
E-Mail carla.schuler@tecknau.ch

Werkhof

Tel. 061 985 88 26, armin.roth@tecknau.ch

Redaktionsschluss nächste Gemeindenachrichten:

15. Juni 2025

Aus dem Gemeinderat

Herzlich willkommen Tobias Schenker

Seit 01. April 2025 ist Tobias Schenker in die Fussstapfen von Sabrina Kopilovic getreten. Wir heissen ihn hiermit herzlich willkommen und wünschen ihm viel Erfolg, gutes Gelingen und Freude bei seiner Aufgabe als Finanzverwalter.

Herzlich willkommen Judith Loretan

Ebenfalls seit 01. April 2025 verstärkt Judith Loretan als Sachbearbeiterin das Verwaltungsteam. Auch ihr wünschen wir viel Erfolg und Freude bei der abwechslungsreichen Arbeit.

Dienstjubiläen

Dieses Jahr feiern die folgenden Mitarbeiter/-innen ihr Dienstjubiläum:

20 Jahre	Colette Koitzsch
15 Jahre	Armin Roth
15 Jahre	Carla Schuler

Wir gratulieren ganz herzlich zum Jubiläum und danken für die langjährige Treue.

Abfallmengen 2024

In Tecknau sind im letzten Jahr folgende Mengen Abfall (in Tonnen) angefallen (Vorjahreswerte zum Vergleich)

Abfallart	2023	2024
Siedlungsabfall	97.460	105.630
Altpapier	12.000	12.000
Altglas	13.125	13.735
Alu/Blech	1.380	1.490
Altöl	0.193	0.383
Kadaver	0.687	0.5342
Altmetall	0.850	1.330
Kunststoff	2.020	2.550
Grüngut	85.000	102.000

Haushalts-Kunststoff Sammlung 2024

In der Region bietet der OBAV via Mohler Umweltservice in Zunzgen die Möglichkeit, Haushalt-Kunststoffe in den kostenpflichtigen Sammelsäcken «Bring Plastic Back» von sammelsack.ch zu sammeln. Dies verringert nicht nur den Haushaltkehrich, sondern reduziert auch den Ressourcenverbrauch und den CO₂-Ausstoss. Die Einwohnergemeinde Tecknau hat im Jahr 2023 Dank Ihrem Engagement total 2'550 kg Haushalt-Kunststoffe in Sammelsäcken gesammelt.



Dank dieser Sammlung konnten wertvolle Rohstoffe der Wiederverwertung zugeführt und Einsparungen für die Umwelt erzielt werden:

Recycling: 1'275 kg Regranulat
Einsparung Ressourcen: 3'825 l Erdöl /
1'274 kg Stein-/Braunkohle
Senkung Treibhausgase: 7'217 kg

Diese Mengen entsprechen in der Praxis eine CO₂-Ersparnis von 55'546 Autokilometern bzw. Recycling: Regranulat in Rohren von 996 m.

Brandgefährlich!

Man findet sie in Smartphones und Notebooks, in Vapes, Spielzeugen, Akkuschraubern und Digitalkameras, in E-Bikes und Elektroautos – Litium-Ionen Akkus sind aus dem täglichen Leben nicht mehr wegzudenken. Wenn Litium-Ionen-Akkus beschädigt oder gebläht sind oder wenn sie falsch entsorgt werden, können sie ihre brandgefährliche Seite zeigen. Akkus und Elektrogeräte gehören zurück zur Verkaufs- oder Sammelstelle



X-Island Baselland

X-Island Baselland ist ein Ferienpass der Abteilung Kind.Jugend.Familie KJF der Stiftung Jugendsozialwerk Blaues Kreuz Baselland. Jeweils in den Schul-Sommerferien findet das sechswöchige Programm mit ca. 300 Veranstaltungen statt.

Auch die Gemeinde Tecknau unterstützt dieses Angebot für Familien.

Angaben zum Ferienpass X-Island Baselland sowie zur Anmeldung finden Sie unter: www.x-island.ch.



Aus der Verwaltung

Schalteröffnungszeiten Gemeindeverwaltung

Der Schalter der Gemeindeverwaltung ist wie folgt geöffnet:

Donnerstag, 01. Mai

bleibt die Verwaltung geschlossen.

Vor Auffahrt:

Montag, 26. Mai 09.00 – 11.30 Uhr

Mittwoch, 28. Mai 09.00 - 11.30 Uhr

Pfingstmontag, 09. Juni

bleibt die Verwaltung geschlossen.

Für eine Terminvereinbarung ausserhalb unserer Öffnungszeiten, melden Sie sich bitte per E-Mail auf gemeinde@tecknau.ch, es dankt Ihr Verwaltungsteam.

Steuerverwaltung BL – Software-Umstellung

Die Steuerverwaltung Basel-Landschaft stellt ihre Steuer-Software um und bleibt vom Samstag, 12. April bis und mit Sonntag, 4. Mai 2025 geschlossen.

Weitere Informationen erhalten Sie unter www.steuern.bl.ch.

Aufruf an HundehalterInnen

Nachwuchs im Wald: Hunde an die Leine!
Leinenpflicht vom 01. April bis 31. Juli im Wald, Waldrändern und angrenzenden Wiesen.



Im Frühling und Frühsommer ziehen, Rehe, Feldhasen, Rothkehlchen und andere Wildtiere in Wald und Wiesen ihren Nachwuchs auf. Kommt ihnen ein Hund zu nahe, löst das Stress aus und kann für die jungen Wildtiere tödlich enden. Die Leine hilft, den nötigen Abstand zu wahren.

Wer die Leinenpflicht missachtet, muss mit einer Anzeige oder einer Busse rechnen.

Mehr erfahren unter www.bl.ch/angeleint
(Quelle: Amt für Wald und Wild beider Basel)

Sind Sie neu HundehalterIn?

Dann melden Sie sich bitte bei der Gemeindeverwaltung. Wir nehmen die Erfassung Ihrer Daten im Hunderegister (AMICUS) vor und teilen Ihnen Ihre Personen-ID-Nummer mit.

Namens- und Adressänderungen melden Sie bitte ebenfalls der Gemeindeverwaltung, welche Änderung der Daten in der Hundedatenbank vornimmt.

Einfuhr von Hunden aus dem Ausland

Führt man einen Hund aus dem Ausland ein (Ausnahme Ferienhunde), muss die Hundekennzeichnung innerhalb von zehn Tagen nach der Einfuhr von einer Tierärztin oder einem Tierarzt überprüft werden. Zu den vorangehend erwähnten Hundedaten werden bei importierten Hunden zusätzliche Daten wie z. B. der Name der Importeurin bzw. des Importeurs oder die Nummer des Heimtierpasses, mit dem der Hund importiert wurde, in der Hundedatenbank erfasst.

Brutzeit von Vögeln bei Gehölzschnitt beachten

Sträucher, Hecken und Bäume sind Lebensraum vieler Tiere. Vögel nutzen diese als Brutplatz, Igel als Versteckmöglichkeit zwischen verschiedenen Tages- und Nachtplätzen.



Der starke Gehölzschnitt, das vollständige Entfernen von Sträuchern und Hecken oder das Fällen von Bäumen ist während der Hauptbrut- und Setzzeit vom 1. April bis 31. Juli zu vermeiden. Sollten Tiere in der Hecke nisten, ist der Rückschnitt von Gesetzes wegen verboten. Schon im März beginnen die Vögel mit dem Nestbau. Bitte untersuchen Sie die Gehölze vorgängig, falls jetzt noch Schnitтарbeiten ausgeführt werden

Das Merkblatt mit detaillierte Informationen zum Schnitt von Sträuchern und Hecken in Siedlungen finden Sie auf unserer Homepage.

Befüllen von Schwimmbädern

Nun kommt wieder die Zeit, in der Schwimmbadbesitzer Ihr Bassin neu mit Wasser füllen. Bitte denken Sie daran, grössere Bezüge unbedingt frühzeitig beim Brunnenmeister Armin Roth (Tel. 061 985 88 26) anzumelden.



Kultureller Anlass – neues Datum: 12. September

PLUSQUAMPERFEKT – Kurioses von vorgestern



Foto: Raphaela Graf

Benedikt Meyer Historisches Kabarett

ACHTUNG: Der Termin für den diesjährigen kulturellen Anlass wurde vorverschoben.
Weitere Angaben folgen.

Mitteilungen

Fahrplananhörung 2026

Vom 23. Mai bis 9. Juni 2025 werden die Entwürfe der Fahrpläne 2026 (gültig ab 14. Dezember 2025) im Internet publiziert auf öv-info.ch.

Während der Publikationsfrist haben Sie die Möglichkeit eine Stellungnahme abzugeben. Diese können Sie über ein Online-Formular auf der erwähnten Seite erfassen.

Anschliessend überprüft der Kanton die Stellungnahmen zusammen mit den Transportunternehmen hinsichtlich Zweckmässigkeit, Machbarkeit und Finanzierbarkeit. Je nach Ergebnis werden die Fahrpläne überarbeitet.

Wir danken Ihnen für die Mitarbeit für einen attraktiven öffentlichen Verkehr in unserer Region.

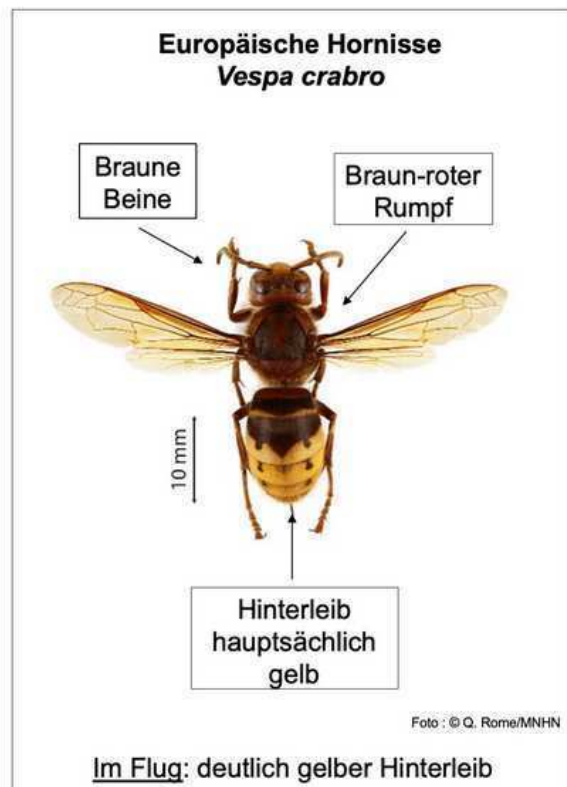
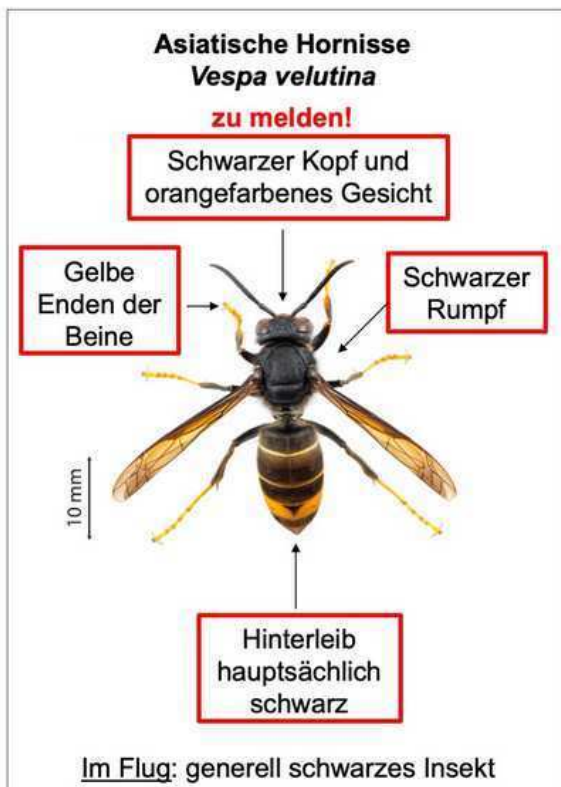
Asiatische Hornisse: Bedrohung für Bienen

Die Asiatische Hornisse breitet sich auch im Kanton Basel-Landschaft weiter aus. Die invasive Art bedroht einheimische Honigbienen, Wildbienen und Wespen. Zur Ortung der Hornissen werden Mini-Sender genutzt. Die Bevölkerung wird gebeten, verdächtige Insekten und Nester zu melden.

Die Vornester der Asiatischen Hornisse befinden sich jeweils in Bodennähe, zum Beispiel an einem grossen Pflanzentopf, und sind etwa faustgross. Die Hauptnester werden im Verlauf der kommenden Wochen gebaut, sind etwa basketballgross und befinden sich oft in hohen Baumkronen.



Vornest der Asiatischen Hornisse



© Carine Vogel

Verdächtige Insekten und Nester melden

Um Kenntnisse über die Verbreitung der Asiatischen Hornisse zu erhalten, sind die Kantone auf die Mithilfe der Imkerinnen und Imker sowie der Bevölkerung angewiesen. Verdächtige Insekten oder Nester sollen deshalb fotografiert oder gefilmt und über die Schweizer Meldeplattform www.asiatischehornisse.ch gemeldet werden.

Der mobile Pumptrack wird vom 4. August bis 10. September auf dem Schulhausplatz stehen

Die Anlage kann mit Fahrrädern/Bikes (Dirt Bikes und BMX), Like a Bikes, Trottnetts, Skate-boards und Inline-Skates befahren werden (Helmpflicht). Das Befahren benötigt keine besonderen Vorkenntnisse und fördert die Fahrerinnen und Fahrer nebst Geschicklichkeit und Gleichgewicht in Kraft und Ausdauer.

Neben den koordinativen Herausforderungen, die der Parcours bietet, soll vor allem der Spass an der Bewegung im generellen und dem Velofahren im speziellen im Zentrum stehen.



Wie komme ich als Schweizer BürgerIn zu einem neuen Schweizerpass oder Kombi (Pass und Identitätskarte)

Indem Sie den neuen Ausweis oder die neuen Ausweise (Pass und IDK als Kombi) via der Internetplattform www.schweizerpass.ch beantragen.

Die Vorteile der Ausweisbestellung via Internet liegen klar auf der Hand. Sie können während 24 Stunden an 7 Tagen in der Woche den Ausweis oder die Ausweise einfach und bequem bei www.schweizerpass.ch beantragen, ohne längere Wartezeiten oder gar mehrmaliges Anrufen in Kauf nehmen zu müssen.

Das Passbüro garantiert, dass alle Internetanträge, die bis 16.00 Uhr eintreffen, am selben Tag (ausser Wochenende) verarbeitet werden. Sie erhalten nach Ihrer Datenübermittlung eine E-Mail als Bestätigung der Ausweisbestellung und anschliessend, nach Prüfung der Daten, einen Link, mit dem Sie wiederum bequem und einfach sowie ohne zeitliche Einschränkung den Termin für die Aufnahme der biometrischen Daten selbst buchen können.

Nutzen Sie diese einfache, und von den Büroöffnungszeiten unabhängige Art der Ausweisbeantragung!

Ausbildungsbeiträge (Stipendien und Ausbildungsdarlehen)

Sämtliche Informationen zu Stipendien sowie Ausrichtung von Ausbildungsbeiträgen erhalten Sie über die Homepage des Kantons Basel-Landschaft, www.afbb.bl.ch.

Ebenfalls können die Gesuche direkt bei der Abteilung Ausbildungsbeiträge, Mail: stipendien@bl.ch, (Telefon: 061 552 79 99), Rosenstrasse 25, 4410 Liestal oder bei der Gemeindeverwaltung bezogen werden. Informationsblätter liegen bei der Gemeindeverwaltung zum Mitnehmen bereit.

Gottesdienste

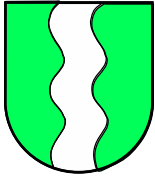
Reformierte Kirche

01.06., 10.15 Uhr

Gottesdienst im Gemeindesaal

Baugesuche/-bewilligungen

Aus Datenschutzgründen sind die Angaben in der Online-Version nicht verfügbar.



Einwohnergemeinde Tecknau Wasserversorgung

Dorfstrasse 22, 4492 Tecknau
Tel. 061 985 88 22
E-Mail gemeinde@tecknau.ch
Homepage: www.tecknau.ch



Information zum Trinkwasser Tecknau

Trinkwasserqualität 2024 in	Tecknau
Versorgte Einwohner	834
Hygienische Beurteilung	Die mikrobiologischen Proben vom Netzwasser, Quellwasser, sowie Grundwasser lagen soweit untersucht innerhalb der gesetzlichen Vorschriften. Unser Trinkwasser ist hygienisch und geschmacklich einwandfrei.
Chemische Beurteilung	Die chemischen Untersuchungen zeigten nichts Negatives. Sämtliche kontrollierten Werte lagen deutlich unter der Toleranzgrenze.
Gesamthärte	Die Gesamthärte des Trinkwassers liegt im Durchschnitt um 34 fr. H
Wasserverbrauch 2024	Wassergewinnung Total: 49663 m3 Wasserverbrauch Total: 41874 m3 Wasserverbrauch Haushalte Total: 37767 m3 Das ergibt einen Verbrauch von 124 Liter pro Tag und Einwohner. Selbstverbrauch Wasserversorgung ca.: 550 m3 Netzverlust: 7904 m3 pro Jahr ergibt: 21.65 m3 pro Tag ergibt einen spezifischen Netzverlust von 3.76 l/Min./km (Dieser sollte zwischen 0 – 3 l liegen.) Quellschüttung: 31589 m3 Vorjahr: 17585 m3 Quellschüttung genützt: 29874 m3 Vorjahr: 15585 m3 Grundwasserförderung: 18064 m3 Vorjahr: 33068 m3
Quellwassergewinnung	Der Ertrag der Quelle war im letztem Jahre wegen dem Regnerischem Wetter wieder mal etwas höher. Im letzten Jahr war nur knapp 33% des Trinkwassers Grundwasser. Der Rest konnte durch die Quellschüttung abgedeckt werden.
Behandlung des Wasser	Quellwasser: Entkeimung durch UV Grundwasser: Entkeimung durch UV

Wasser ist unser Lebensmittel Nr. 1 - tragt bitte Sorge zu unserem Trinkwasser.

Weitere Auskünfte Wasserversorgung Tecknau, Brunnenmeister A. Roth, Tel. 061 985 88 26

Aus der Schule

Ein paar Stimmen aus den Klassen der
Primarschule Tecknau
zum Tag des Waldes am 21. März 2025



«Wahrscheinlich kann man fast überall im Wald Dreck der Menschen sammeln. Das ist traurig, das ist beschämend! Entlang einer Autostrasse findest Du garantiert immer etwas! Wir hatten uns ja bereits letztes Jahr bemüht, allen Dreck entlang der Kantonsstrasse Tecknau-Wenslingen aus dem Wald zu holen. Leider gab es auch dieses Jahr sehr sehr viel Müll!»



«Ausgerüstet mit Leuchtweste und grosser Abfalltüte wanderten alle Kinder fröhlich Richtung Wald. Martin Mohler und Armin Roth haben uns bereits erwartet.»

«Dieses Mal haben mehr SchülerInnen mitgeholfen, denn auch die 1.-4. Klassen waren dabei. Wahrscheinlich war es für die jüngeren Kinder noch anstrengender als für uns, die Böschung hoch- und runterzuklettern.»

«Alle Kinder waren ausgesprochen fleissig und haben unerschrocken viel Müll gesammelt. Die meisten SchülerInnen waren sehr mutig und haben ausdauernd auch die steilen Hänge durchstreift, um unzählige Bierflaschen, Alubüchsen, Petflaschen, Metallstangen, eine Autofelge, zerrissene Plastiksäcke, eine verrostete Lampe, ein Deo, X Zigaretten (so gruusig!), Dutzende Verpackungen (auch Gummibärchen- oder Milchtüten), Autoscheinwerfer, ein Kuchenrezept, zahlreiche Scherben in allen Grössen, Ziegelsteine, abgebrochene Steinplatten, Knochen oder ein ausgedientes Feuerzeug zu holen.»

«Wir vermuten, dass Autofahrer das Fenster runterkurbeln und ihren Müll rauswerfen oder dass Wanderer unterwegs ihren Dreck loswerden. Wir finden das skandalös, wir finden das grauenhaft.»



«Ich finde es sehr schade, dass die Leute den Abfall in den Wald werfen. Zum Teil liegt der Müll mitten in den Dornen und das hat es sehr schwierig und schmerzhaft gemacht, um auch diesen Dreck rauszufischen.»

«Ein Bereich im Wald war für uns besonders schwierig, weil es dort Tausende von Ameisen gab.»

«Mir tun auch die vielen Regenwürmer leid. Ihr Lebensraum wird einfach verschmutzt.»

«Ein Buschauffeur der Linie 103 war sehr nett, er hat oberhalb des Fensters "Vielen Dank" eingeblendet und uns mit einem "Daumen hoch" gegrüsst.»

«Die Warndreiecke für die schnellen Autofahrerinnen hat eine Person der Gartenbaufirma Buess aufgestellt, damit die Autos besser aufpassen, wenn viele Kinder am Strassenrand schaffen. Das fanden unsere Lehrpersonen sehr aufmerksam.»



Einladung

28. Mitgliederversammlung
der
Spitex Gelterkinden und Umgebung

Mittwoch, 11. Juni 2025, 19.00 Uhr
im Alters- und Pflegeheim
„Ergolz“
in Ormalingen

Bürgergemeinde

Weiher Aleten



Nach der Erteilung der Baubewilligung durch den Kanton, konnte die Finanzierung des Projekts dank grosszügigen Sponsoringzusagen von Stiftungen, lokalem Gewerbe und der Einwohnergemeinde Tecknau im Laufe des Winters sichergestellt werden. In der zweiten Märzhälfte startete die Firma Hans Grieder AG mit den Bauarbeiten. Dank der trockenen Witterung, gab es sowohl bei den Materialtransporten, wie auch bei den eigentlichen Bauarbeiten keine Unterbrüche.

Nachdem die Bauarbeiten abgeschlossen waren, konnte auch ein Grossteil der Umgebungsarbeiten, dank dem Einsatz der Projektgruppe «Weiher Aleten» noch vor Ostern ausgeführt werden.



Der neue Lebensraum ist nun bereit für die Besiedelung durch verschiedenste Tier- und Pflanzenarten. Bis Mitte Jahr werden noch die letzten Umgebungsarbeiten ausgeführt. Die Bürgergemeinde Tecknau wird im August für die Bevölkerung eine kleine «Einweihungsfeier» durchführen.





irema
haushaltapparate service verkauf

HAUSHALTAPPARATE

Reparaturen & Verkauf

061 981 44 08

Rössligasse 18 Gelterkinden



KAGA

Top Reinigung

Zu meiner Person: ich bin Schweizerin, wohnhaft im oberen Baselbiet und schon mehrere Jahre professionell in der Reinigung tätig.

Ich reinige zuverlässig und diskret Wohnungen und Einfamilienhäuser im oberen Baselbiet.

Wenn Sie aus Zeitmangel – Krankheit – oder altersbedingt keine Lust oder unfähig sind zum Reinigen und trotzdem in sauberen Räumen wohnen möchten, dann bin ich für Sie da!

Eine regelmässige Reinigung wöchentlich oder alle 14Tage, kann Ihnen nicht nur eine enorme Arbeitserleichterung verschaffen, sondern zudem den Werterhalt Ihrer Immobilie(n) sichern.

Profitieren auch Sie von meiner professionellen Reinigung privater Liegenschaften und EFH.

Jetzt Angebot anfordern

079 526 54 43

kaga.topreinigung@bluewin.ch

www.kaga-top-reinigung.ch

Terminreservation bitte per Internet

www.schweizerpass.ch

oder

Telefon 061 552 58 69 vereinbaren.



Biometriaufnahme ohne Terminreservation ist nicht möglich!

Weitere Informationen finden Sie unter:

<https://www.baselland.ch/politik-und-behorden/direktionen/sicherheitsdirektion/passbuero>

mit Erklärvideo

Öffnungszeiten Passbüro Liestal (Frühling/Sommer)

Montag	08.00 bis 12.00 Uhr und 13.30 bis 17.00 Uhr
Dienstag	08.00 bis 17.00 Uhr
Mittwoch	08.00 bis 12.00 Uhr und 13.30 bis 18.00 Uhr
Donnerstag	08.00 bis 12.00 Uhr und 13.30 bis 17.00 Uhr
Freitag	08.00 bis 16.30 Uhr

Die Biometriaufnahme kann an folgenden Orten reserviert werden:

- ❖ Liestal, Mühlegasse 8
- ❖ Basel, Spiegelhof/Aussenstelle BL

Gebühren und Gültigkeit der Ausweise

Ausweisart		Gültigkeit	Preise
Schweizer Pass	Erwachsene (ab 18 Jahren)	10 Jahre	CHF 145.00
	Kinder/Jugendliche (unter 18 Jahren)	5 Jahre	CHF 65.00
Pass und IDK (Kombiangebot)	Erwachsene (ab 18 Jahren)	10 Jahre	CHF 158.00
	Kinder/Jugendliche (unter 18 Jahren)	5 Jahre	CHF 78.00

Die Portogebühren von CHF 5.00 (eingeschriebene Post) sind pro Ausweis in den oben genannten Ausweisgebühren bereits enthalten.

Die Gebühren sind direkt vor Ort in bar, per Postcard/Debitkarte, Kreditkarte (Master/Visa/American Express), V-Pay oder mit Twint zu bezahlen.



SONNTAGS BRUNCH

TURNHALLE TECKNAU

27. APRIL 2025

09:00 - 13:30 UHR

KINDER BIS 3 JAHRE

GRATIS

4-14 JAHRE

1.- PRO ALTERSJAHR

AB 15 JAHREN

26.-

DAMENRIEGE TECKNAU



Stadt Basel "**Back-Stage**" Du wirst "**Surprised**" sein!

Einladung zur Stadtführung Basel "Surprise"

Der Frauenverein Tecknau lädt herzlich zu einer besonderen Stadtführung in Kleinbasel ein! Gemeinsam entdecken wir die Stadt aus einer neuen Perspektive – geführt von Menschen, die selbst von sozialen Herausforderungen betroffen sind und ihre ganz persönlichen Einblicke teilen.

Datum: **Dienstag, 06. Mai 2025**

Treffpunkt: Bahnhof Tecknau 12:45 Uhr (S3 nach Basel/Tram Nr.1 bis Dreirosenbrücke)
Wir reisen mit dem ÖV. Für das Billett ist jeder selbst verantwortlich.

Rückkehr: ca. 17:30 Uhr

Kosten: CHF 25.– pro Person

Hinweis: Die Führung erfordert eine gute Fussgängigkeit und dauert rund 2 Stunden.

Informationen und Anmeldung bis 30. April 2025 bei:

Anita Scheidegger / 079 129 46 41 / anita.scheidegger@breitband.ch

Vereinsreise ins Emmental

In diesem Jahr führt uns der Car der Firma A.N.K Tours nach Zollbrück im schönen Emmental. Susanne Schütz wird uns ihren wunderschönen EM Bio-Garten zeigen und uns in die Welt der effektiven Mikroorganismen (kurz EM) einführen. Sie erklärt uns, wie wir z.B. mit unseren Garten- und Küchenabfällen Bokashi herstellen können. Den Nachmittag verbringen wir in der Altstadt von Willisau mit der prächtigen Hauptgasse, mit den zwei Stadttoren und den schönen Fassaden der alten Geschäfts- und Wohnhäuser, in die sich das Rathaus einfügt. Dort hast du freie Zeit zur Verfügung, bis wir uns wieder auf den Heimweg machen.

Datum: **Donnerstag, 22. Mai 2025**

Abfahrt: 7:30 Uhr Tecknau Dorf / 7:35 Uhr Tecknau Bahnhof

Rückkehr: ca. 18:30 Uhr

Kosten: CHF 110.– pro Person inkl. Carfahrt, Kaffee und Gipfeli, Mittagessen, Dessert und Mineral/Tee.

Informationen und Anmeldung bis 8. Mai 2025 bei:

Cornelia Hänggi / 079 317 76 00 / caretta@bluwin.ch

Nichtmitglieder (Frauen und Männer) sowie nicht Ortsansässige sind ebenfalls herzlich eingeladen. Die Anmeldung ist verbindlich.

Wir freuen uns auf deine Anmeldung und auf einen wunderschönen Tag mit dir.

Vorstand Frauenverein Tecknau



Wandergruppe Tecknau

für Frauen und Männer ab 55

Wanderung vom 15. Mai 2025

Route: Lauwil (633) – Krummenhof (706) – Ramstein (790) – Ruine Schlossberg (820) – Pkt. (798) – Abstieg nach Bretzwil (638)

Wanderzeit: 2 Std.

Verpflegung: Restaurant Blume, Bretzwil

Besammlung: Bahnhof Tecknau 10.10 Uhr

Hinfahrt: Tecknau S3 nach Liestal
Liestal ab 10.52 Bus (Kante G)

Liestal an 10.38
Lauwil an 11.27

Rückfahrt: Bretzwil Dorf ab 16.10
Liestal ab 16.48

Liestal an 16.43
Tecknau an 17.02

Fahrkosten: Tageskarte ½ Tax. 13.10 1/1 Tax. 20.20 TWA und GA Gratis

Wanderleitung: Walter Gerster 079 505 03 17 Rolf Imhof 079 509 53 35

Unbedingt Stöcke und Flüssigkeit mitnehmen

Wanderung vom 19. Juni 2025

Route: Haltestelle Kienberg Saalhöhe (787) – Geissfluhgrat (908) – Aarauerhütte (838) – Oltingen Schulhaus (580)

Wanderzeit: ca. 2 ¼ Std.

Verpflegung: Naturfreunde Schafmatt
Es wird grilliert. Bitte Esswaren selber mitnehmen.
Getränke sind vorhanden.

Besammlung: Bahnhof Tecknau 10.45

Hinfahrt: Tecknau S3 ab 11.02
Olten ab 11.20 Gleis 7
Aarau ab 11.34 Bus 2

Olten an 11.10
Aarau an 11.29
Saalhöhe an 12.04

Rückfahrt: Oltingen ab 15.59/ 16.34 Tecknau an 16.09/ 16.44

Fahrkosten: Tecknau Bhf – Kienberg Saalhöhe ½ Tax Fr.4.90 1/1 Fr. 9.80
Oltingen – Tecknau Bhf ½ Tax Fr. 3.40 (Zone 2) 1/1 Fr. 5.10
GA Gratis

Anmeldung bis 12. Juni 2025

Wanderleitung: Margrit Vogt 079 256 20 89

Martha Bingeli 079 628 75 72

Stöcke, Flüssigkeit und Znüni nicht vergessen !!